

DESSINE-MOI L'ÉCOLOGIE

LIVRET PÉDAGOGIQUE

SOMMAIRE

1. INTRODUCTION p.3
2. LES THÉMATIQUES
DE L'EXPOSITION p.17
3. IDÉES D'ACTIVITÉS p.29
4. DESSINATEURS ENGAGÉS
POUR L'ENVIRONNEMENT :
ILS TÉMOIGNENT p.32
5. POUR ALLER PLUS LOIN p.40
6. LEXIQUE p.43
7. PISTES DE RÉPONSES p.45

1. QU'EST CE QU'UN DESSIN DE PRESSE ?

LE DESSIN DE PRESSE, DÉFINITION :

Le dessin de presse n'est pas un dessin comme les autres. Il a vocation à être diffusé par un média (une publication papier comme un quotidien, ou une publication dématérialisée comme un site internet) et son auteur possède le statut de journaliste. Le dessin de presse a pour fonction de donner un point de vue sur l'actualité : il traduit, en une seule image, ce qu'un article de presse peut développer sur plusieurs dizaines de lignes. Il est très souvent satirique*.

*ŒUVRE SATIRIQUE : œuvre dont l'objectif est une critique de son sujet par l'humour.



La diffusion du dessin de presse s'intensifie avec le développement de la presse écrite au XIX^e siècle. Jusqu'à l'apparition de la télévision et de la radio au XX^e siècle, la presse écrite est le principal moyen d'information. Le

terme « presse écrite » regroupe les journaux quotidiens, hebdomadaires ainsi que les publications périodiques liés à la diffusion de l'information. Internet permet aujourd'hui à de nombreux dessinateurs de diffuser leur travail, mais cette diffusion à l'échelle mondiale peut parfois leur porter préjudice si le dessin est décontextualisé, voire instrumentalisé. Par exemple, la dessinatrice tunisienne **Willis from Tunis** a été contrariée d'apprendre que l'un de ses dessins sur l'immigration avait été réutilisé par un parti d'extrême droite français dont elle ne partage pas du tout les idées !

Pour aller plus loin

➔ **Sur l'histoire et la définition d'une caricature** voir les éléments pédagogiques de l'exposition « Daumier » à la BnF : http://expositions.bnf.fr/daumier/pedago/02_1.htm

➔ **Article sur l'histoire et l'actualité du dessin de presse** : *Le dessin de presse, histoire et actualité (1789-2015)*. Nonfiction, 24/09/2015 : <http://bit.ly/2AntyyO>

CHIMULUS
(France), 2013



UNE QUESTION DE GOÛT : « À CHACUN SON STYLE »

Les dessinateurs de presse ont, comme les artistes, des styles très différents. L'objectif principal du dessin de presse étant de faire passer un message, l'attention portée à l'esthétique et aux caractéristiques décoratives varie d'un dessinateur à l'autre. Un bon dessin de presse fait réagir, sourire ou réfléchir, et sa valeur ne sera pas uniquement jugée à ses qualités graphiques. Nombreux sont les dessinateurs de presse qui affirment qu'il n'est pas nécessaire de savoir bien dessiner pour devenir un bon cartoonist !

Ces différences stylistiques sont souvent révélatrices d'un goût qui varie selon les régions du globe : si les latino-américains apprécient les dessins très aboutis avec de nombreux détails et couleurs, la France a conservé une tradition plus « minimaliste ».

On peut s'en rendre compte en comparant le dessin du français **Chimulus**, dans un style très vif et schématique, et celui du mexicain **Boligán** beaucoup plus riche en couleurs (tout comme celui du Suédois **Riber**).

De même, certains dessinateurs accompagnent leur dessin d'une ou plusieurs bulles de texte, tandis que d'autres préfèrent « laisser parler l'image ».

BOLIGÁN
(Mexique),
2007



RIBER
(Suède),
2015

LE QUOTIDIEN DU DESSINATEUR : LES ÉTAPES D'UN DESSIN

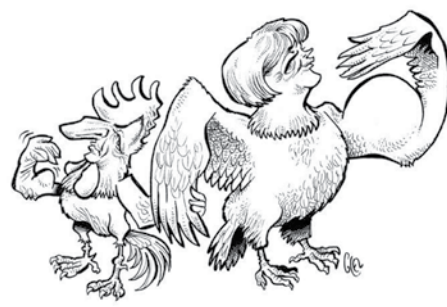
Il existe aujourd'hui de nombreuses techniques de dessin. Certains dessinateurs se sont saisis des nouvelles technologies et n'utilisent qu'un crayon virtuel. Le dessinateur peut utiliser un logiciel pour l'ensemble des étapes de son dessin ou bien seulement pour certaines (la colorisation par exemple). Enfin, certains dessinateurs ne passent pas par les étapes préalables et posent directement leur dessin sur leur support papier ou numérique.



1 L'ESQUISSE : cette étape préparatoire permet au dessinateur de poser son idée sur le papier et de commencer à réfléchir à l'agencement des personnages dans l'espace, à la forme générale que prendra son dessin fini. L'esquisse est souvent exécutée au crayon pour pouvoir y apporter des corrections.



2 CRAYONNÉ : lors de l'étape du crayonné le dessinateur affine l'esquisse et commence à placer les détails de la composition : le dessin prend alors sa forme définitive.



3 ENCRAGE : à ce stade de la conception du dessin, le dessinateur encrage les contours définis lors du crayonné. Cette étape peut se faire à la main ou par ordinateur grâce à des logiciels spécialisés, après avoir scanné son crayonné.

4 COLORISATION : lors de cette dernière étape, le dessinateur remplit les zones délimitées lors de l'encrage à l'aide de la palette de son logiciel ou de ses outils (aquarelle, crayon de couleurs, feutres).



LA « BOÎTE À OUTILS » DU DESSINATEUR DE PRESSE :

Le dessin de presse est un langage universel et peut être lu partout, que l'on soit lettré ou non, et quelle que soit sa langue natale. Mais il ne peut pas être compris par tous, en tout cas pas de la même manière. Le dessin de presse repose sur des codes, des symboles ou encore des images qui se veulent universellement compris. Mais dans les faits, tout le monde ne partage pas exactement les mêmes références, les mêmes « images », ce qui empêche à un dessin d'être correctement compris par tous.

Le dessinateur puise ses références dans l'imagerie universelle, qui est composée, entre autre :

✓ De figures de style



DANZIGER (États-Unis), 2013

Métaphore La métaphore est une figure de style très utilisée en littérature et dans le langage courant. Il s'agit d'utiliser des termes concrets pour exprimer une abstraction ou un concept. En dessin, la métaphore prend la forme de la substitution de l'idée abstraite par un objet qui la représente de manière concrète.

Pinocchio al-Assad

VADOT
(Belgique),
2013



Paradoxe Le dessinateur présente une situation qui va à l'encontre de la manière de penser habituelle. Il cherche à faire réagir en heurtant la raison ou la logique de son lecteur.

Allégorie C'est la représentation concrète d'une idée abstraite sous les traits d'une personne à laquelle sont associés des attributs symboliques. Par exemple, Danziger représente toujours la guerre sous les traits d'un homme barbu en habits militaires et coiffé d'un casque comme sur ce dessin.



VLADDO
(Colombie),
2008



PLANTU
(France),
2007

VADOT
(Belgique), 2007

Ironie L'ironie consiste à faire comprendre le contraire de ce que l'on dit. Elle joue sur l'implicite (ce que l'on ne dit pas clairement mais qui est sous-entendu). Le dessinateur représente une position comme vraie et fondée alors qu'elle devrait rationnellement être considérée comme fausse. Il exagère le dessin de façon à montrer la bêtise ou la mauvaise foi de la situation. Dans les dessins de presse, l'ironie se décèle souvent en constatant un décalage entre le discours des personnages et l'image que l'on a d'eux.

Comparaison En mettant en regard plusieurs situations, le dessinateur de presse invite son lecteur à opérer une comparaison entre elles, aboutissant le plus souvent à la mise en valeur d'un paradoxe.

20 NOVEMBRE: JOURNÉE INTERNATIONALE DES DROITS DE L'ENFANT, 8 HEURES DU MATIN.



✓ Des signes communs à toutes les langues et les cultures

Par exemple, un crâne symbolise toujours la mort tandis qu'un cœur sera associé à l'amour.

➔ Identifie les symboles utilisés dans ce dessin et déduis-en qui est le personnage qui porte le cercueil.

.....
.....

➔ De quoi est fait le cercueil ?

.....
.....

➔ De quelle figure de style s'agit-il ici ?

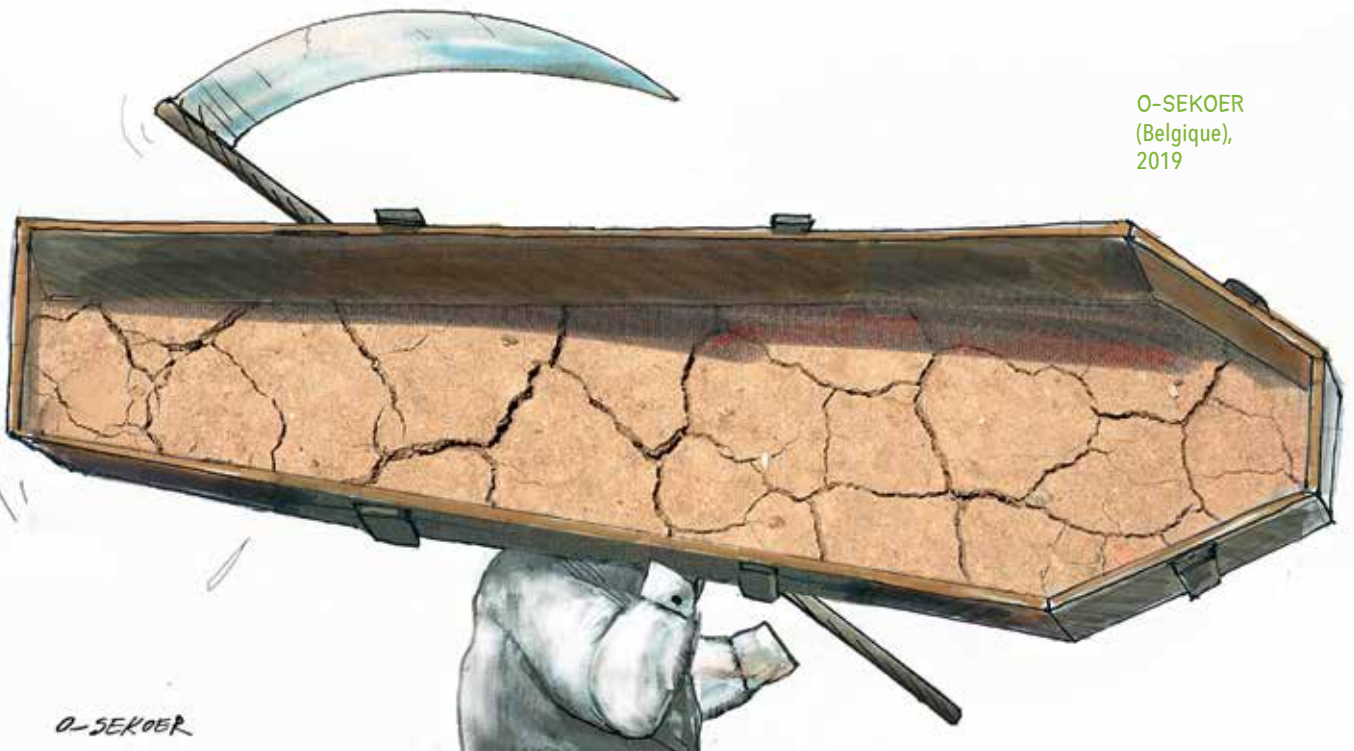
.....
.....

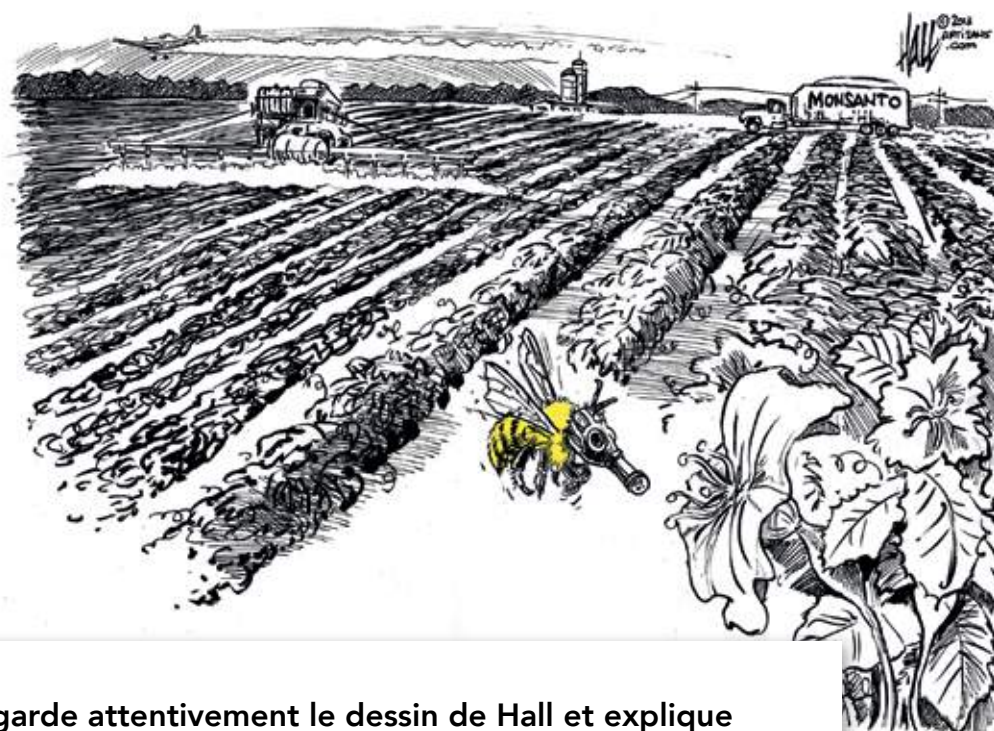
➔ D'après toi, quel est le message que veut faire passer le dessinateur ?

.....
.....

.....

O-SEKOER
(Belgique),
2019





HALL
(États-Unis), 2013



Regarde attentivement le dessin de Hall et explique ce qu'il signifie pour toi. Pense à bien observer chaque détail. Tous sont importants. Compare ensuite ta réponse avec celles données par tes camarades. Tu pourras constater que chacun interprète un dessin selon ses connaissances et sa sensibilité.

Quelques questions pour t'orienter :

➡ **Quel est l'animal en jaune ? Quel est son rôle dans la nature ? Explique pourquoi le dessinateur a choisi de représenter cet insecte en particulier.**

.....
.....
.....

➡ **Pourquoi l'abeille porte-t-elle un masque à gaz ?**

.....
.....
.....

➡ **À quel type d'agriculture ce dessin fait-il référence ? Justifie ta réponse en identifiant les symboles présents sur le dessin.**

.....
.....
.....

✓ D'œuvres de référence

Les dessinateurs font souvent référence à des œuvres très connues dans leurs dessins. Il peut s'agir d'œuvres d'art conservées dans les musées, ou d'images appartenant à la culture populaire.



Le fils de l'Homme,
huile sur toile, 1964,
conservée au Musée
Magritte à Bruxelles



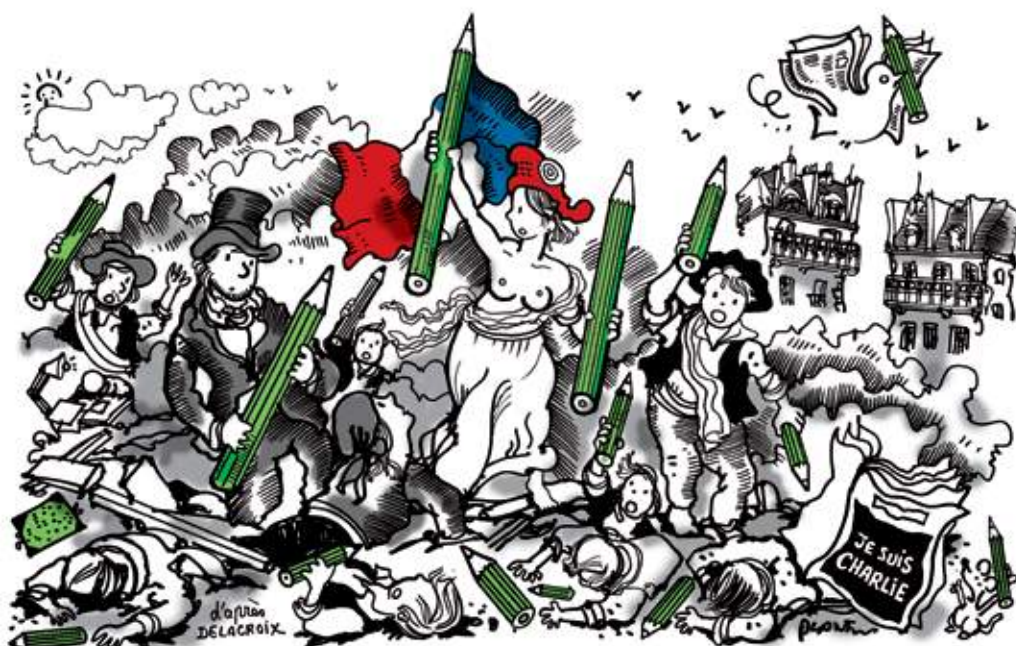
BOLIGÁN
(Mexique), 2013

En mars 2013, alors que le monde catholique attend la nomination d'un nouveau Pape, le dessinateur mexicain Bolígan reprend un célèbre tableau du peintre surréaliste belge René Magritte datant de 1964. Sur ce tableau, une pomme cache en partie le visage d'un homme de telle sorte que l'on ne peut discerner son identité, tout comme on ne connaît pas encore celui qui deviendra le nouveau souverain pontife.

La Liberté guidant le peuple, Eugène Delacroix, 1830, huile sur toile conservée au Musée du Louvre-Lens



Le 10 janvier 2015, après les attentats ayant entraîné la mort de 11 personnes dans les locaux du journal *Charlie Hebdo*, dont 5 dessinateurs de presse, Plantu publie ce dessin dans le journal *Le Monde*. Il s'inspire du célèbre tableau réalisé par Delacroix en 1830 intitulé *La Liberté guidant le peuple* qui s'appuyait lui aussi sur une actualité brûlante. En effet, le 25 juillet 1830, le roi Charles X prend une série de mesures portant atteinte aux libertés durement gagnées durant la Révolution : il suspend la liberté de la presse et réformule le droit de vote. Le peuple parisien se révolte et forme des barricades : les 28, 29 et 30 juillet 1830 sont appelés les Trois Glorieuses et aboutissent à l'abdication du souverain Charles X. Le tableau est devenu un symbole fort du combat pour les libertés en France. Or, ce sont à ces valeurs que les terroristes ont tenté de s'attaquer au début du mois de janvier 2015 : Plantu utilise ce symbole fort et universellement connu, tout en remplaçant les armes par des crayons. Il fait référence à la mobilisation populaire exceptionnelle qui doit donner lieu à un grand rassemblement le 11 janvier, et rend ainsi hommage aux victimes des attaques terroristes dont Paris a été le siège.



PLANTU
(France),
10 janvier
2015



Image tirée du générique de la série « Les Simpsons »

GLEZ (Burkina Faso), 2010



GLEZ (Burkina Faso) reprend ici une image issue d'un dessin animé très populaire aux États-Unis, « Les Simpsons », pour caricaturer la célèbre famille Clinton (Bill Clinton a été Président des États-Unis de 1993 à 2001 et sa femme Hilary Clinton était candidate à l'élection présidentielle de 2016). En les associant ainsi, Glez montre que la famille Clinton est devenue un « élément du patrimoine américain », tout comme les personnages de la série « Les Simpsons ».

LA DESSINATRICE TUNISIENNE

WILLIS FROM TUNIS veut montrer que les femmes ont un rôle essentiel à jouer dans le renouveau politique que connaît le pays après le « Printemps arabe ». Elle utilise pour cela une référence à une affiche américaine très connue car beaucoup reproduite. Réalisée en 1943, cette affiche de propagande* devait remobiliser les travailleurs engagés dans l'effort de guerre. Elle a surtout été très utilisée dans les années 1980 par les mouvements féministes. Le lien entre les deux images est donc tout trouvé !



WILLIS FROM TUNIS (Tunisie), 2013

➔ Quels éléments du dessin de Willis from Tunis font référence à l'affiche et permettent de les rapprocher ?



Affiche de propagande américaine, 1943



***PROPAGANDE** : la propagande est une communication menée dans le but d'influencer la population à penser ou à agir d'une certaine façon.

✓ De clichés

Ils sont à manier avec précaution, car ils sont réducteurs d'un individu à certains traits de sa culture ou à des idées reçues sur celle-ci. Ils sont néanmoins utiles au dessinateur car ils permettent à son lecteur d'identifier directement un individu ou une chose.



ELCHICOTRISTE (Espagne), 2013 • Traduction : « Vous aussi vous en avez assez du stéréotype du Français ? »

➤ Identifie trois éléments constitutifs du stéréotype du « Français » présents dans ce dessin.

.....
.....
.....
.....

➤ Cite d'autres clichés ou stéréotypes que tu connais et explique pourquoi ils sont à manier avec précaution.

.....
.....
.....
.....

✓ D'expressions imagées

→ Quelle expression est ici mise en image par le dessinateur Chappatte ? Que signifie-t-elle ?

.....

.....

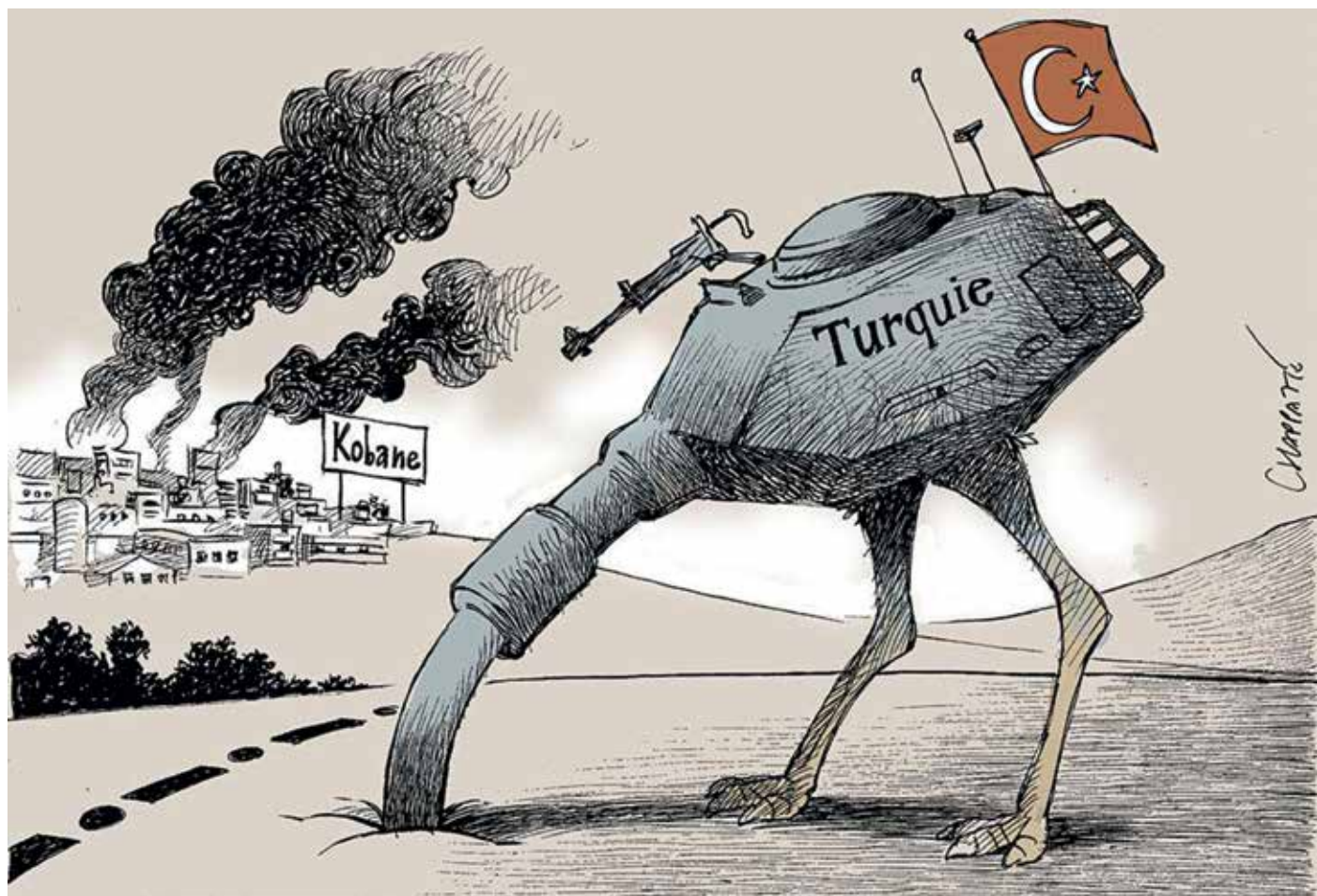
.....

.....

.....

.....

CHAPPATTE
(Suisse), 2014





Le rappeur Rick Ross caricaturé par DAMIEN GLEZ (Burkina Faso), 2011.



Caricature par GIAN LORENZO BERNINI du cardinal Scipion Borghèse, qui était son mécène et son protecteur, 1630.

✓ La caricature

Le dessin de presse est souvent appelé « caricature ». Pourtant, les deux notions ne doivent pas être confondues. En effet, la caricature n'est qu'une forme particulière que peut prendre le dessin de presse. Son étymologie permet de comprendre sa nature : « caricatura » signifie en italien « charger » → la caricature « charge », exagère un trait physique ou de caractère dans le but de faire sourire. De nombreux personnages ont été caricaturés à travers l'histoire, le plus souvent des personnages publics, comme des hommes politiques ou aujourd'hui des « stars ».



Caricature d'un homme politique retrouvée dans l'atrium de la villa des mystères de Pompéi, 1^{er} siècle après JC.

LES POIRES,

Vendues pour payer les 6.000 fr. d'amende du journal le Charbonnier.

Sur la demande d'un grand seigneur, Edouard des Arques, nous nous étions occupés dans le Charbonnier les portraits caricaturés à son effigie, sous l'allure de la Carotte. Les caricatures à cet ordre de genre se vendaient à l'unité.

Et, pour reconnaître le service que nous avions rendu, nous lui avions offert par son intermédiaire, une caricature dans l'ouvrage. Voici un couplet satirique, accompagné d'une gravure qui en est le dessin.



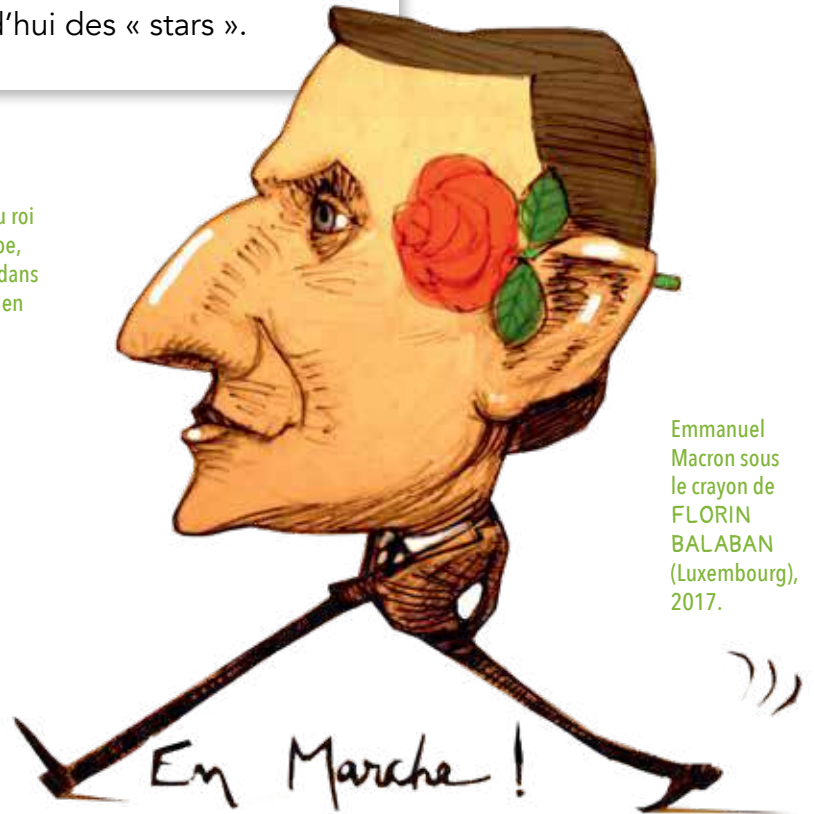
Ce couplet ressemble à Louis-Philippe, sans toutefois le dessiner. Alors à Louis-Philippe, qui ressemble au couplet.



Et voilà, si vous êtes curieux, vous ne pouvez pas vous empêcher de lire, qui ressemble au couplet.

Et voilà, si vous êtes curieux, vous ne pouvez pas vous empêcher de lire, qui ressemble au couplet.

HONORÉ DAUMIER, Caricature du roi Louis-Philippe, dessin paru dans *La caricature* en 1831.



Emmanuel Macron sous le crayon de FLORIN BALABAN (Luxembourg), 2017.



À toi
de jouer

La caricature n'est pas l'apanage des dessinateurs, c'est également un genre littéraire, qui repose sur les mêmes procédés stylistiques, à savoir l'accentuation exagérée de traits de caractère ou physiques d'une personne.

Tente toi aussi de réaliser une caricature d'une personnalité connue. Cette caricature peut être dessinée mais aussi écrite, sous la forme d'un petit portrait respectant les règles de la caricature, qui doit faire sourire sans humilier la personne caricaturée.

-
-
-
-
-
-
-
-
-
-
-
-
-
-
-

Teste tes connaissances

➡ Définis en 3 lignes ce qu'est un dessin de presse.

.....

.....

.....

2. LES THÉMATIQUES DE L'EXPOSITION

Dans cette section, nous vous proposons quelques clés pour approfondir un dessin par panneau de l'exposition. Nous lui associons un dessin sur ce thème qui ne figure pas dans l'exposition. Ces dessins peuvent être l'objet de questions plus ouvertes sur les interprétations et ressentis des jeunes.

Visiter l'exposition

Voici une liste de questions qui peuvent être posées aux jeunes lors de la visite d'une exposition Cartooning for Peace afin de mieux l'appréhender :

- ➔ Quelle est la **nationalité** du dessinateur ou de la dessinatrice ?
- ➔ Quel est le dessin que **tu préfères** sur ce panneau ou dans l'exposition ?
- ➔ Quel est le dessin qui **te plaît le moins** sur ce panneau ? Pourquoi ?
- ➔ Est-ce qu'il y a un dessin que tu ne comprends pas ?
- ➔ Quel est le dessin qui **te choque/touche/ amuse/interpelle le plus** ? Pourquoi ?
- ➔ Quel est le dessin qui représente le mieux, selon toi, **le sujet de l'exposition** ?
- ➔ Sur un panneau, **les dessinateurs abordent-ils tous le thème de la même manière** ?
Le traitent-ils de la même manière ? Avec le même procédé ? Mettent-ils en valeur un aspect différent de la thématique ?





- ➔ Quels **parallèles** fais-tu entre les dessins des différents panneaux (sujets, thèmes, styles) ?
- ➔ À plusieurs, choisissez un dessin, et expliquez chacun ce que vous y voyez en comparant votre interprétation à celle de votre binôme. Êtes-vous tous d'accord ?

Décoder un dessin de presse

Un dessin lu frontalement peut ne pas être bien compris. Pour tenter de saisir le message du dessinateur, il peut être utile de procéder par étapes de lecture :

1. Qu'est-ce que je vois ?

- ➔ Quels sont les symboles, les personnages, les expressions de leurs visages, les stéréotypes, les couleurs... que j'identifie ?
- ➔ Qu'est ce qui se passe dans la scène dessinée ? Que font/disent les personnages ?

2. Qu'est-ce que je comprends ?

- ➔ Quel thème est abordé ?
- ➔ À quelle actualité le dessin fait-il référence ?
- ➔ Quel message le dessinateur veut-il faire passer ?

3. Qu'est-ce que j'en pense ?

- ➔ Quelle émotion ce dessin me procure-t-il ?
- ➔ Suis-je d'accord avec le message supposé du dessinateur ? Pourquoi ?

PROPOSITIONS D'ACTIVITÉS POUR INTRODUIRE UNE SÉANCE SUR L'EXPOSITION :

1 Découvrir progressivement le dessin. Il s'agit de découper en 3 ou 4 étapes la divulgation des principaux éléments du dessin. Cette activité permet d'attirer l'attention des jeunes sur chaque élément du dessin, et d'insister sur la cohérence de l'idée développée une fois que tous ces éléments sont réunis.

2 Imaginer un titre pour le dessin ou le texte des bulles (préalablement ôté). Cette activité doit permettre à chacun de s'exprimer sur son interprétation du dessin et d'insister sur l'importance de chaque détail de l'image.

Panneau 1

L'ÉCOLOGIE, POUR FAIRE JOLI ?

ARES
(Cuba),
2011

➔ Quels sont les 3 éléments représentés sur ce dessin ?

.....
.....
.....
.....
.....

➔ En quoi ce rapprochement entre nature et organes vitaux fait-il référence à l'urgence écologique ?

.....
.....
.....
.....
.....
.....



UNE PLANÈTE ! AVEC OU SANS GLAÇONS ?

RIBER (Suède), 2010

➔ Quel animal est représenté sur ce dessin ?

.....
.....
.....

➔ Que porte-t-il sur la tête ? Pourquoi ?

.....
.....
.....
.....

➔ Quels sont les éléments faisant référence au réchauffement climatique sur ce dessin ? Analyse la mise en scène.

.....
.....
.....
.....
.....



➔ Qu'est devenu l'habitat naturel de cet ours polaire ? Imagine ce qu'il va se passer après.

.....
.....
.....
.....



Le
regard
de...

Falco (Cuba)

Panneau 3

CATASTROPHES PAS SI NATURELLES QUE ÇA



BOLIGÁN (Mexique)

➔ Que fait le personnage représenté sur ce dessin ?

.....

.....

.....

➔ De quoi est faite sa hache ?

.....

.....

➔ Reconnais-tu le sigle dessiné sur son dos ? Selon toi, que signifie-t-il ? Dédus-en le message que veut faire passer le dessinateur et compare ta réponse à celles de tes camarades.

.....

.....

.....

Idée d'activité

Pour aller plus loin...

En s'appuyant sur le texte, les dessins de l'exposition et sur tes connaissances, expose rapidement les conséquences de la déforestation de masse sur l'écologie. N'hésite pas à faire des recherches sur internet !

Le regard de... Paresh (Inde)



MIGRATIONS CLIMATIQUES LA TOMBE À RETARDEMENT

➔ Que représente la main sur les deux images ? Analyse la façon dont elle est représentée et la situation à laquelle elle fait écho.

.....
.....

➔ Analyse les différences et les ressemblances entre les images de droite et de gauche.

.....
.....

➔ À quels événements les deux images font-elles référence ?

.....
.....

➔ "To emigrate... or not to emigrate" est une reprise d'un vers célèbre. Quelle est la version originale de cette phrase ? Qui en est l'auteur ? Dans quelle œuvre peut-on la retrouver ?

.....
.....



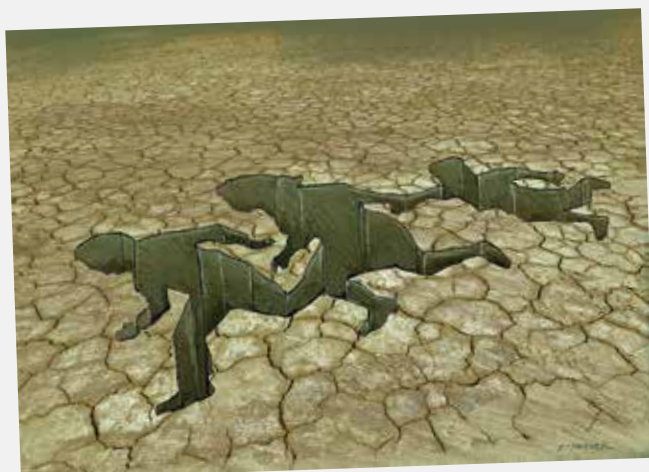
GLEZ (Burkina Faso)

➔ D'après toi, quel message veut faire passer le dessinateur ? Compare ta réponse à celles de tes camarades.

.....
.....

Le regard de...

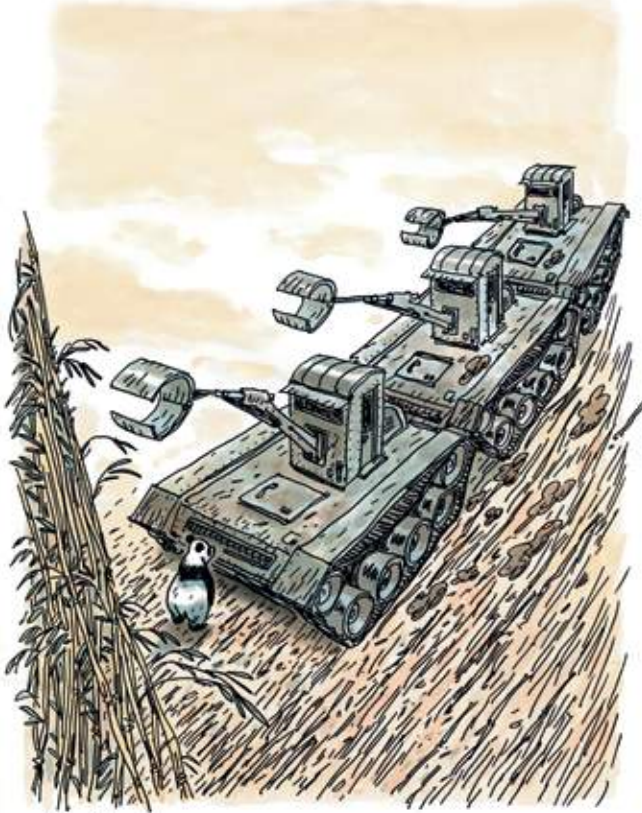
O-Sekoer (Belgique)



BIODIVERSITÉ

VOUS RÉGLEZ EN ESPÈCES ?

TIGNOUS (France)



TIGNOUS

➔ Que cherche à faire le panda sur ce dessin ? Quelle est son attitude ?

.....

.....

.....

➔ Que symbolisent les tanks et le panda ?

.....

.....

.....

➔ D'après toi, quel message veut faire passer le dessinateur ? Compare ta réponse à celles de tes camarades.

.....

.....

.....



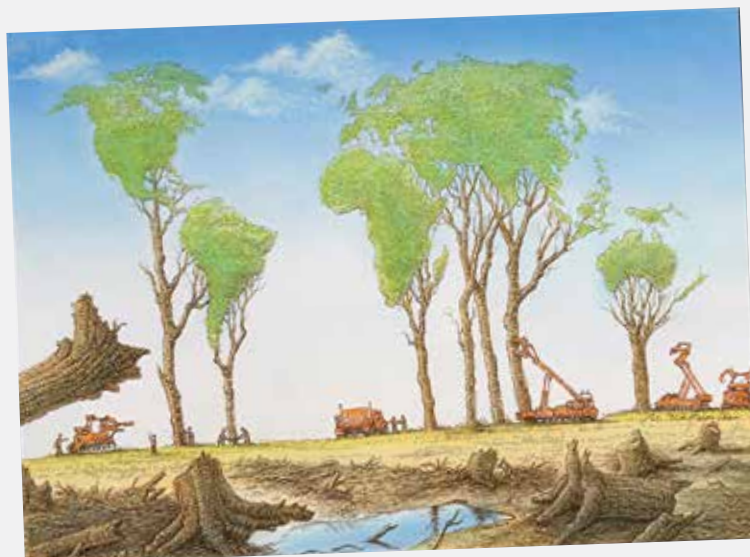
Le savais-tu ?

Ce dessin est une référence directe à une photographie très connue intitulée "L'Homme de Tian'anmen" prise en Chine en 1989. Cet homme tente de bloquer seul symboliquement et pacifiquement la progression des chars. Cette image est aujourd'hui reprise pour symboliser le courage et le pacifisme face à la violence armée.



Le regard de...

Zlatkovsky (Russie)



Panneau 6

POLLUTIONS À TOUS LES ÉTAGES



CHAPPATTE
(Suisse)

➔ Comment est représentée la pollution sur ce dessin ?

.....
.....
.....
.....
.....

➔ En quoi le comportement du personnage est-il paradoxal ?

.....
.....
.....
.....
.....
.....
.....

Le regard de...

Vladimir Kazanevsky
(Ukraine)



Panneau 7

DÉCHETS: PAS DE QUOI S'EMBALLER



ADÈNE (France)

➔ Dans quelle position est la planète Terre sur ce dessin ?

.....
.....
.....
.....
.....

➔ Dans quoi se noie-t-elle ?

.....
.....
.....
.....
.....

➔ À quelle réalité ce dessin fait-il référence ?

.....
.....
.....
.....
.....

Le regard de...

Schvartz (France)



AVEC OU SANS ?



CÔTÉ (Canada)

Idée d'activité

Pour aller plus loin...

Connais-tu des alternatives à la consommation de masse de produits importés ? Propose des idées en t'appuyant sur tes connaissances, mais aussi sur ton imagination.

➔ À quoi le dessinateur fait-il référence ici ?

.....

.....

.....

.....

.....

.....

➔ Comment la question posée par le client permet-elle de dénoncer le système de distribution des denrées alimentaires dans le monde actuel ?

.....

.....

.....

.....

.....

.....

➔ Quel est l'impact de l'importation de masse sur les producteurs locaux ?

.....

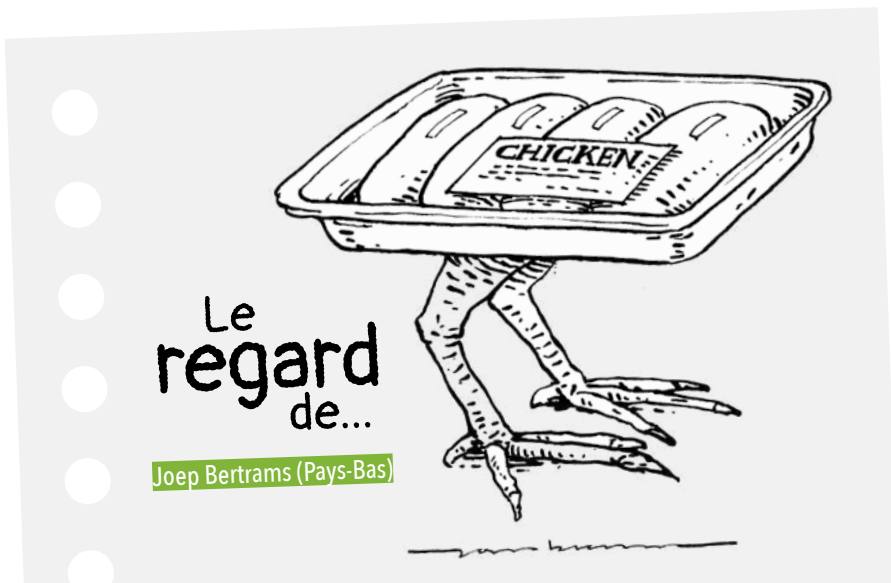
.....

.....

.....

.....

.....



Le regard de...

Joep Bertrams (Pays-Bas)

EN GÉOPOLITIQUE

AUSSI, C'EST CHAUD...

➔ À quelle conférence mondiale ce dessin fait-il référence? En t'appuyant sur le texte de l'exposition et sur tes connaissances, explique ce qu'est la COP, qui elle réunit, quels sont ses objectifs...

.....

.....

.....

➔ Selon toi, la réponse des personnages à la question « comment sauver la planète » est-elle efficace ?

.....

.....

.....

➔ Par quel procédé le dessinateur a-t-il cherché à dénoncer le comportement des grands leaders mondiaux par rapport à la question du réchauffement climatique?

.....

.....

.....



SOULCIÉ
(France)



Le regard de...

Mix & Remix (Suisse)

Panneau 10

MOTEUR... ACTION!

→ Quel procédé humoristique le dessinateur utilise-t-il pour sensibiliser ses lecteurs à l'action pour protéger la planète ? Déduis-en le message que veut faire passer le dessinateur.

.....
.....
.....
.....
.....

→ Connais-tu d'autres gestes à adopter quotidiennement pour économiser l'eau et préserver la planète ?

.....
.....
.....
.....
.....

RATIONALISATION DE L'EAU.



POV (Madagascar)

Le regard de...

Louison (France)

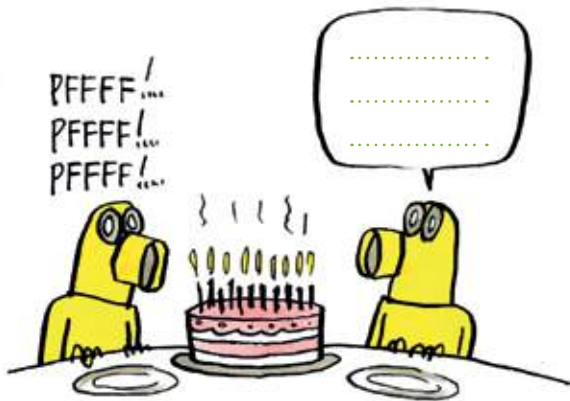


3. IDÉES D'ACTIVITÉS

DESSINS SANS BULLE

ANNIVERSAIRE DE LA CATASTROPHE DE TCHERNOBYL

ON SOUFFLE LES BOUGIES



MIX & REMIX (Suisse)

.....

.....

.....

Sur cette page, tu peux t'entraîner à retrouver le contenu des bulles des dessins, et tenter de trouver ce que le dessinateur ou la dessinatrice a écrit à l'origine !



CHAPPATTE (Suisse)



VADOT (Belgique)

DESSINS SANS TITRE

Sur cette page, imagine le titre pour chaque dessin !



SOULCIÉ (France)



JIHO (France)



EMAD HAJJAJ (Jordanie)

DÉBAT MOUVANT

Organiser un débat mouvant avec les élèves autour de la phrase : « Seul, je peux agir contre le réchauffement climatique ».

CHERCHE ET TROUVE

Les symboles sont très souvent utilisés dans le dessin de presse, ils permettent aux lecteurs de comprendre rapidement le message et donnent une dimension universelle au dessin. Les symboles prennent généralement la forme d'éléments concrets (objets, animaux...) et illustrent des idées plus abstraites (paix, guerre, faim...). Retrouve la définition d'un symbole dans le lexique proposé à la fin de ce livret.

➔ **Identifie dix symboles dans les différents dessins de l'exposition et associe-les à l'idée générale à laquelle ils renvoient.**

À toi de jouer !

Pour aller plus loin...

Quels gestes peut-on adopter, à l'échelle individuelle, pour lutter contre le réchauffement climatique ? Propose tes idées et partage-les avec tes camarades pour en débattre.



À partir des clés données pour réaliser un dessin de presse au début du livret, **réalise un dessin sur l'écologie pour dénoncer les effets du réchauffement climatique en utilisant deux symboles repérés dans l'exposition.**

DESSINATEURS ENGAGÉS POUR L'ENVIRONNEMENT :

4. ILS TÉMOIGNENT

Cartooning For Peace est un réseau de dessinatrices et de dessinateurs issus du monde entier. Dans cette section, nous donnons la parole à quatre membres particulièrement **engagés en faveur de l'écologie** : Cécile Bertrand, Yemi, Red! et Tjeerd Royaards. Ils expliquent ici quels liens s'établissent entre ce combat **et la pratique du dessin de presse**.

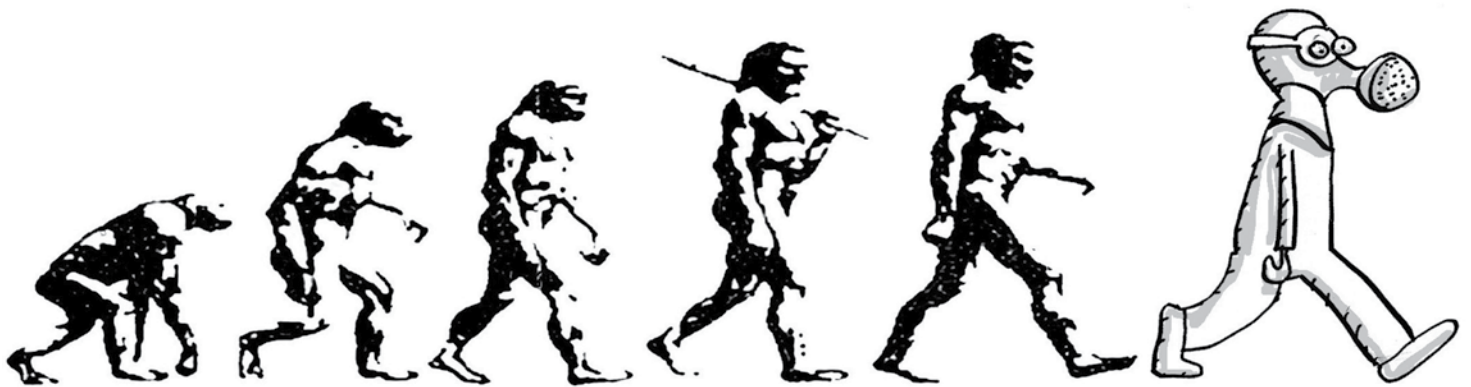


**Cécile
Bertrand
(Belgique)**

Quand avez vous développé une conscience écologique ?

Je suis une post soixante-huitarde (j'avais 15 ans en 1968). Tout ce qui avait trait à la nature me passionnait. Bien aidée en cela par un père amoureux de la montagne et peintre de la nature, en tant qu'amateur. Pendant nos vacances, je le regardais peindre, il a été le déclencheur de ce lien entre le pinceau et notre environnement. Peu à peu, j'ai rejoint le groupe des Amis de la Terre dans ma ville de naissance, Liège, après la fin de mes études de





>> peinture. J'ai mis mon « talent » au service de ce groupe, affiches, autocollants, couvertures des publications. Ces Amis de la Terre sont à l'origine du mouvement écologiste ECOLO. C'était l'époque des manifestations un peu partout contre le nucléaire. Plus tard, je me suis mise en 1994 sur la liste ECOLO de ma commune (chez nous cela veut dire un maire pour une vingtaine de villages) mais nous n'avons pas eu de siège. En 2019, je me suis mise alors sur les listes régionales, à la demande d'ECOLO, comme candidate citoyenne et d'ouverture, en effet, je n'ai jamais pris de carte de parti. En fait, quand on fait du dessin de presse, se dire d'un parti, ce n'est pas top. Il faut rester objective. Depuis que je ne fais plus de cartoon au quotidien, fin 2019, j'ai pris ma carte.

À votre avis, ce sujet est-il suffisamment traité dans les médias ?

Il y a eu un sursaut d'intérêt pour la chose environnementale grâce à Greta Thunberg dont la presse a abondamment parlé depuis août 2018. Mais pas toujours prise au sérieux, comme on l'a vu. Très suivies par les médias, les manifestations des jeunes, mais leur messages pertinents et leur manière de faire (grève et manif'), souvent critiqués. Bien sûr il y a une presse spécialisée sur les questions environnementales, mais elle est

spécialisée, donc, par définition, pas grand public du tout...

Y a-t-il un lien entre vos dessins et votre engagement personnel en faveur de cette cause ? Comment se nourrissent-ils ?

Il me semble difficile de dissocier les deux. Mon amour du dessin est né avant que je ne sache parler, avant que je ne sois capable d'avoir une conscience politique mûre (si tant est qu'elle le soit aujourd'hui !). Je ne peux passer ici sous silence mon engagement pour l'égalité homme/femme. Toute petite, je voyais l'injustice d'être une petite fille à qui on dit assieds-toi, croise les jambes, tiens-toi bien. Alors qu'on foutait la paix aux garçons. Cela m'a rendu sensible à toute forme de discrimination, d'injustice, d'inégalité. L'environnemental est venu plus tard alors que je dessinais depuis longtemps. Mais avec mon entrée aux Amis de la Terre, l'un n'allait plus sans l'autre. Mon engagement vient de mon cerveau, le dessin de mes tripes. C'est ainsi qu'ils ont besoin l'un de l'autre.

De quelle manière retranscrivez-vous la question environnementale dans vos dessins ?

Vaste question. Je n'ai pas UNE manière, mais plusieurs. Parfois je parle à la place de la terre, parfois et le plus souvent, je

>>

>> me mets dans la situation des hommes, des femmes et des enfants qui souffrent. Parfois j'utilise des métaphores, des symboles...parfois l'humour, parfois l'humeur.

D'après vous, quel est le pouvoir du dessin de presse sur cette question ?

Je me considère plus comme le/la témoin de ce qu'il se passe maintenant et partout dans le monde. Si mes dessins sont une tranche d'histoire du XX^e et XXI^e siècle et que quelqu'un un jour se penche dessus pour analyser les années 90 et 2020, c'est tant mieux. Si mes dessins font réfléchir, c'est tant mieux. Et si après la réflexion vient l'action, c'est encore mieux. Au vu de mes nombreux dessins censurés, je pense que le dessin de presse fait de plus en plus peur et s'il fait peur, c'est qu'il est une force et la force est un pouvoir. Mais l'Histoire retiendra qu'une kalachnikov peut anéantir ce pouvoir.

À quelle(s) échelle(s) faudrait-il agir davantage aujourd'hui ?

J'en reviens aux déchets nucléaires. Il faut que le monde politique travaille avec plus de transparence. Ces déchets vont polluer pendant des siècles. Les politiques doivent entendre la parole des scientifiques, des experts, qu'ils écoutent la voix des jeunes (et moins jeunes) qui hurlent au changement. En fait, il faut travailler sur tous les fronts et à tous les niveaux avec toutes les personnes compétentes. Il faut que le monde politique cesse de suivre les lobbys de tous genres. La crise du coronavirus, qui est mondiale, plus encore que les guerres à qui l'on a donné ce nom, 14-18, 40-45, est une telle opportunité pour réinventer une nouvelle vie sur terre ! ♦

LE RÉCHAUFFEMENT CLIMATIQUE BOULEVERSE NOS PROVERBES

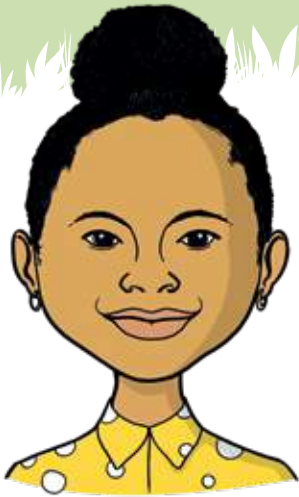
En mars, ne te découvre pas d'un fil...



En avril, fais ce qu'il te plaît...



cecilebertrand
@cartoonbase.com



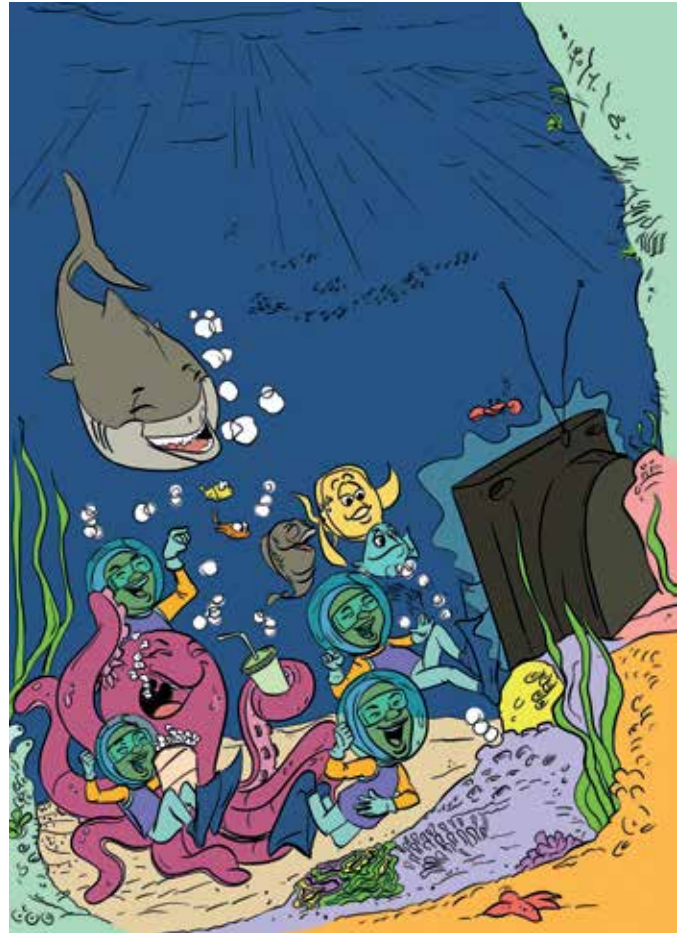
**Yemi
(Ethiopie)**

Quand avez-vous commencé à développer une conscience écologique ?

Je crois que c'est en juin dernier, lorsque j'ai contribué par des dessins humoristiques pour le bureau du Premier ministre. Il s'agissait d'une affiche pour un mouvement national appelé Green Legacy qui visait à planter 200 millions d'arbres en un jour et à établir un nouveau record mondial. Ce jour-là, tout le pays s'est réuni pour planter 350 millions d'arbres.

À votre avis, ce sujet est-il suffisamment traité dans les médias ?

Je pense que les médias en Ethiopie donnent suffisamment de couverture à la conscience écologique. Mais cette couverture manque de créativité et est monotone. Par conséquent, elle ne parvient pas à capter l'attention du public. Il faut donc trouver des

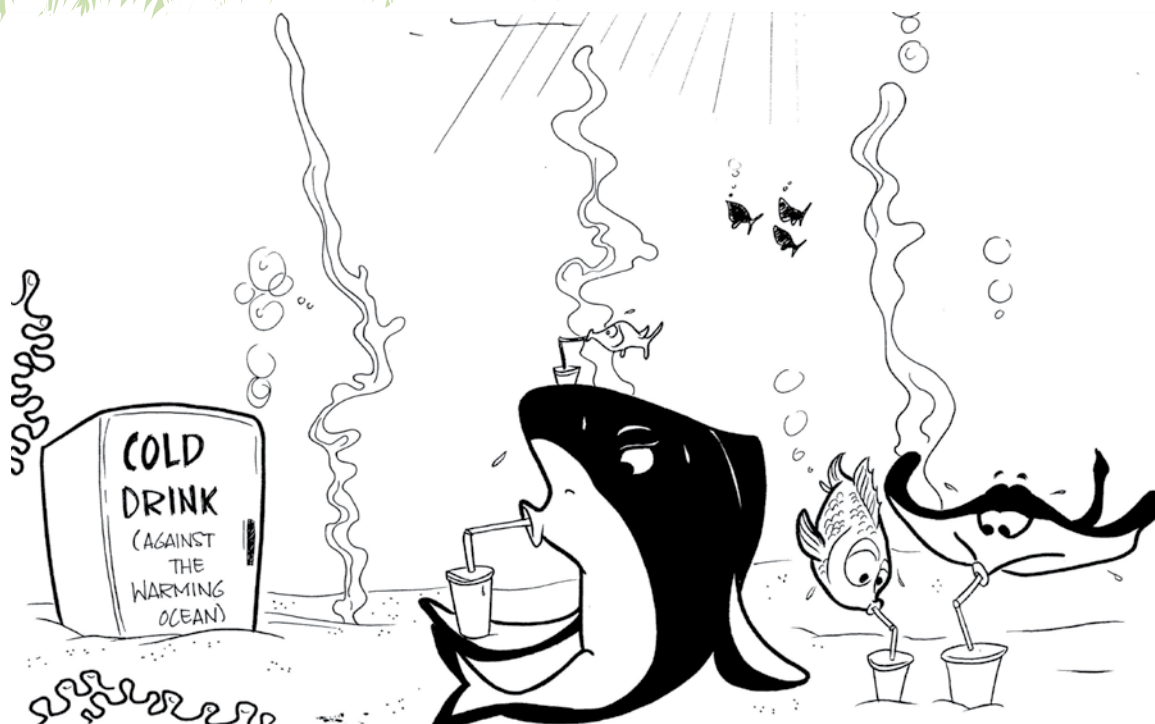


moyens plus efficaces et plus créatifs pour atteindre le public.

Y a-t-il un lien entre vos dessins et votre engagement personnel en faveur de cette cause ? Comment se nourrissent-ils ?

Je me soucie profondément de l'environnement, en particulier des espaces verts d'Addis-Abeba. Il y a un taux de pollution croissant en raison de l'augmentation du nombre de véhicules et de projets de construction dans la ville. Je pense que nous avons besoin de plus d'espaces verts et de parcs, et je compte utiliser mes dessins pour sensibiliser à cette question à l'avenir. >>>





« Boisson fraîche (contre le réchauffement de l'océan) »



De quelle manière retranscrivez-vous la question environnementale dans vos dessins ? J'essaie généralement d'utiliser l'humour pour faire passer mon message. J'essaie également de créer des dessins reconnaissables pour les parties directement concernées par ces questions.

D'après vous, quel est le pouvoir du dessin de presse sur cette question ?

À mon avis, les dessins de presse ont la capacité d'atteindre les personnes qui ont le pouvoir d'agir, comme les politiciens, les investisseurs et les technocrates, afin de provoquer un changement efficace. Les dessins servent également à sensibiliser les plus grandes parties de la société afin que les questions environnementales soient prises en compte dans les discussions.

À quelle(s) échelle(s) faudrait-il agir davantage aujourd'hui ?

Je pense qu'il y a un large

éventail de questions environnementales que nous devons aborder en tenant compte du fait que nous traitons de lieux urbains ou ruraux. La plupart des villes urbaines ne disposent pas des infrastructures vertes nécessaires aux citoyens pour vivre en bonne santé. D'autre part, la plupart des zones rurales ont besoin de projets environnementaux capables d'inverser les effets de la dégradation qui s'est produite sur une longue période. ♦





Red! (France)

Quand avez vous développé une conscience écologique ?

J'ai développé une conscience écologique, dès mon plus jeune âge, lorsque j'ai compris que le nucléaire pouvait servir à détruire des villes japonaises. Mais j'ai subi le moule sociétal et j'ai travaillé dans le nucléaire comme technicien chimiste en 1986 (année de Tchernobyl). Cette année fût charnière car j'abandonnais la chimie pour le dessin.

À votre avis, ce sujet est-il suffisamment traité dans les médias ?

En ce qui concerne les journaux avec lesquels je travaille, oui, le sujet est suffisamment abordé, notamment avec Reporterre et l'Age de Faire.



Y a-t-il un lien entre vos dessins et votre engagement personnel en faveur de cette cause ? Comment se nourrissent-ils ?

Depuis dix ans, je travaille avec Agir pour l'Environnement dont le porte parole est Stephen Kerckhove et ce sont leurs campagnes d'information qui me nourrissent.

De quelle manière retranscrivez-vous la question environnementale dans vos dessins ?

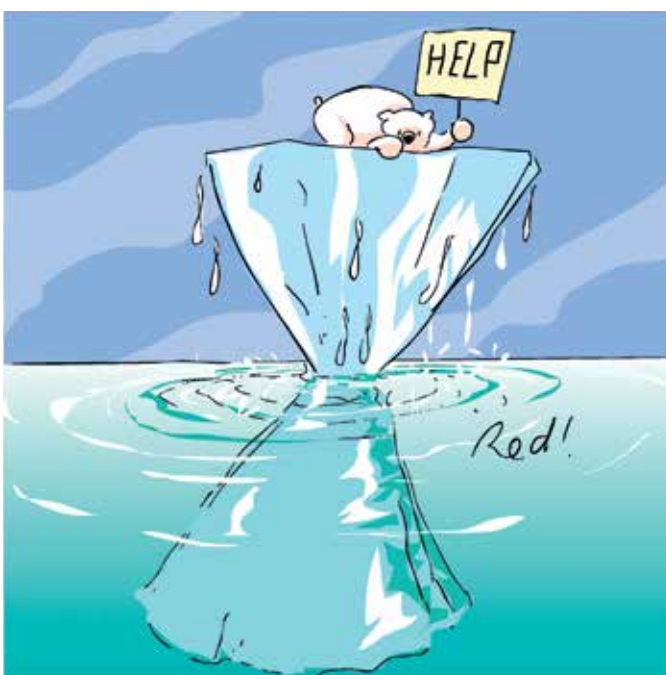
C'est assez manichéen « l'Arbre » représente le gentil et « l'usine » représente le méchant.

D'après vous, quel est le pouvoir du dessin de presse sur cette question ?

Dans mon cas, c'est du dessin militant. Et mes dessins sont là pour sensibiliser et accompagner des actions.

À quelle(s) échelle(s) faudrait-il agir davantage aujourd'hui ?

Aujourd'hui nous avons besoin de décisions politiques en accord avec les actions locales de toutes les associations de défense de l'environnement. ♦





**Tjeerd
Royaards**
(Pays-Bas)

Quand avez-vous commencé à développer une conscience écologique ?

Je pense que ça a commencé quand j'avais 8 ou 9 ans, en lisant et en voyant les campagnes de Greenpeace contre la chasse à la baleine, où ils allaient dans de petits bateaux en caoutchouc devant les navires baleiniers pour protéger les baleines. Cela a vraiment capté mon imagination. Les années 80 ont également été l'époque des pluies acides et de la catastrophe de Tchernobyl, ce qui a également contribué à éveiller ma conscience environnementale.

À votre avis, ce sujet est-il suffisamment traité dans les médias ?

Ces dernières années, je pense que l'environnement, et le climat en particulier, a attiré de plus en plus d'attention. Comme je pense que l'environnement est

l'un des sujets les plus importants (sinon le plus important) de notre époque, je pense qu'il devrait recevoir autant d'attention que possible.

Y a-t-il un lien entre vos dessins et votre engagement personnel en faveur de cette cause ? Comment se nourrissent-ils ?

En tant que dessinateur éditorial, je donne mon avis par le biais des caricatures.



Cependant, je me considère plus comme un journaliste que comme un activiste, donc je vois mon rôle plus comme quelqu'un qui souligne les problèmes auxquels nous sommes confrontés, et pas tellement comme un activiste qui demande un changement immédiat. Dans ma vie personnelle, j'essaie de limiter autant que possible mon impact sur l'environnement, mais je voyage en train chaque fois que c'est possible, je mange surtout végétarien et je limite la quantité de choses que j'achète.

De quelle manière retranscrivez-vous la question environnementale dans vos dessins ?

Mes dessins sont pour la plupart sans texte, s'appuyant sur des symboles pour communiquer le message. L'environnement est un bon sujet pour les dessins de presse >>>



>> car il y a tellement de symboles que tout le monde connaît et comprend. Les cheminées d'usines qui fument, les marées noires, les forêts coupées, ce sont des images que nous connaissons tous. Cela signifie que vous disposez d'un langage visuel riche avec lequel vous pouvez travailler.

D'après vous, quel est le pouvoir du dessin de presse sur cette question ?

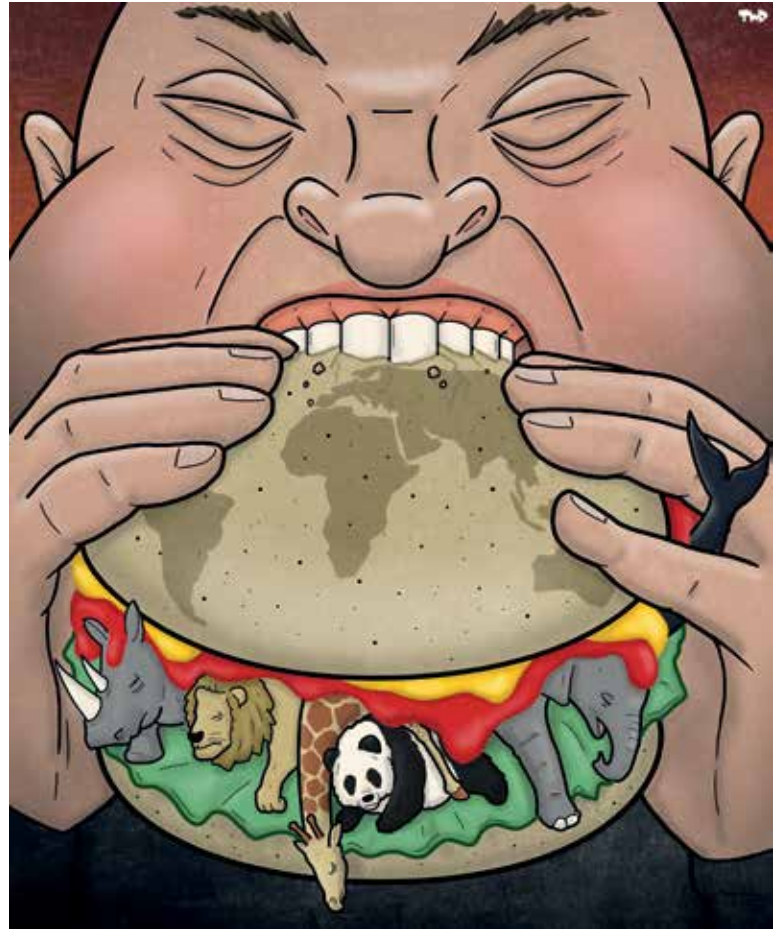
Le pouvoir des dessins de presse est de condenser une question complexe en une seule image qui peut être comprise en quelques secondes. Une caricature a un impact immédiat et vous oblige à réfléchir à un problème. Et réfléchir à un problème est la première étape d'un processus qui nous fera trouver une solution au problème et changer notre avenir pour le mieux.

À quelle(s) échelle(s) faudrait-il agir davantage aujourd'hui ?

Je pense que le changement climatique probable est le sujet le plus important, surtout parce qu'il aura les conséquences les plus profondes si nous n'agissons pas maintenant.

Comment dessineriez-vous l'avenir de la planète ?

Les dessinateurs de presse ne dessinent pas souvent des images heureuses. Nous dessinons généralement sur ce qui ne va pas. Donc si je devais dessiner l'avenir de la planète, je dessinerais ce à quoi ressemblera la Terre si nous n'agissons pas. Pour montrer l'importance d'agir. ♦



5. POUR ALLER PLUS LOIN



LES TEXTES AUTOUR DE L'ÉCOLOGIE

Accords de Paris pour le climat :

unfccc.int/sites/default/files/french_paris_agreement.pdf

Rapports du GIEC :

www.ipcc.ch/languages-2/francais/publications

Accords de Copenhague :

www.diplomatie.gouv.fr/IMG/pdf/Accord_de_Copenhague_20100727.pdf

Convention-cadre des Nations unies sur les changements climatiques :

unfccc.int/resource/docs/convkp/convfr.pdf

Protocole de Kyoto :

unfccc.int/resource/docs/convkp/kpfrench.pdf

OUVRAGES ET PUBLICATIONS

Ça chauffe pour la planète,

Cartooning for Peace (Gallimard)

Images de la diversité : des dessins de presse pour débattre des enjeux de la planète, en partenariat avec la Fédération Léo Lagrange

Devenir écocitoyen, Béatrice Venard

Enseigner la mer, Canopé

Écologie, Véronique Joffre, Gallimard

Petit manuel de résistance contemporaine, Cyril Dion

Zéro déchet - Le manuel d'écologie quotidienne, Julie Bernier



QUELQUES RÉFÉRENCES UTILES

Fondation GoodPlanet
www.goodplanet.org/fr

WWF www.wwf.fr

ADEME (France)
www.ademe.fr

Fondation Nicolas Hulot
www.fondation-nature-homme.org

Sea Shepherd
Conservation Society
www.seashepherd.fr

Worldwatch Institute
www.climatenetwork.org

Conservation
International
www.conservation.org

GreenPeace
www.greenpeace.fr

Programme des
Nations Unies pour
l'Environnement
www.unenvironment.org/fr

MÉDIAS NUMÉRIQUES

Actu-Environnement
(Site : www.actu-environnement.com)

Bill Nye the science guy
(Site : www.billnye.com)

Feuillage (YouTube)

En Vert et contre tout
(Site : envertetcontretout.ch)

Le biais vert
(Facebook - YouTube)

Le Zéro Déchet Facile
(Site : lezerodechetfacile.com)

Permavenir
(Site : permavenir.be)

Reporterre
(Site : reporterre.net)

Ta mère nature
(Site : www.tamerenature.com)

Et tout le monde s'en fout
(Site : ettoutlemondesenfout.fr)

Partager c'est sympa
(Blog Mediapart - YouTube)

Nicolas Meyrieux
(Facebook - YouTube - Twitter)

Marie Wild
(YouTube - Instagram)

Rien ne se perd ou presque
(Facebook - YouTube)

Sortez tout vert
(Site : sorteztoutvert.fr)

Dear Lobbies (Facebook)



AUDIOVISUEL

Home, Yann Arthus Bertrand, 2009

Demain, Cyril Dion & Mélanie Laurent, 2015

Après demain, Cyril Dion, 2018

La tortue rouge, Michael Dudok Witt, 2016

Les énergivores, web série
Canopé : www.energivores.tv

Cowspiracy, Kip Andersen & Keegan Khun, 2014

Les dieux sont tombés sur la tête, Jamie Uys, 1980

Nausicaä de la vallée du vent, Hayao Miyazaki, 1984

Princesse Mononoké, Hayao Miyazaki, 1997

Dark Waters, Todd Haynes, 2020

La glace et le ciel, Luc Jacquet, 2015

Women at war, Benedikt Erlingsson, 2018



CARTOONING FOR PEACE

Nos actions

Créé en 2006 à l'initiative de Kofi Annan, Prix Nobel de la Paix et ancien secrétaire général des Nations unies, et du dessinateur de presse Plantu, Cartooning for Peace est un réseau international de dessinateurs engagés qui combattent, avec humour, pour le respect des cultures et des libertés.

Afin de favoriser la réflexion autour de valeurs humanistes auxquelles elle est profondément attachée, l'association s'applique à :

- promouvoir le dessin de presse comme un outil de défense des droits de l'Homme et de la liberté d'expression à travers des rencontres, expositions et publications ;
- utiliser le potentiel didactique du dessin de presse pour dénoncer les intolérances et sensibiliser, avec le sourire, les jeunes et les publics dits sensibles aux grands problèmes de société ;
- donner une visibilité et un soutien aux dessinateurs empêchés, voire menacés d'exercer leur métier.



Notre mission pédagogique

Depuis sa création, Cartooning for Peace utilise la valeur universelle et pédagogique du dessin de presse pour sensibiliser le public jeune (collège, lycée, centre de détention, mineurs sous main de justice) aux enjeux sociétaux et encourager leur prise de parole pour la construction d'une citoyenneté active via :

- des kits pédagogiques (expositions itinérantes accompagnées de livrets pédagogiques) ;
- des rencontres entre les dessinateurs de presse et les publics sous forme d'ateliers ou de grandes conférences.

6. LEXIQUE

Anthropocène : période géologique actuelle ayant débuté au XVIII^e avec la révolution industrielle, où les activités humaines ont plus de répercussions sur les écosystèmes de la planète que les phénomènes naturels.

Biodiversité : diversité au sein des espèces (faune et flore) et entre espèces, ainsi que des écosystèmes terrestres ou aquatiques et des milieux dont ils font partie.

Capitalisme vert / croissance verte : système économique qui entend respecter le rythme de renouvellement des ressources et le fonctionnement de la biosphère.

Changement climatique : modification durable du climat global de la Terre ou de ses divers climats régionaux. Ces changements peuvent être dus à des processus terrestres, à des influences extérieures ou, plus récemment, aux activités humaines.

Circuit court : circuit de distribution dans lequel le nombre d'intermédiaires entre le producteur et le consommateur est réduit au maximum pour éviter de polluer.

Cleanwalking : acte de ramasser le plus de déchets possible dans les espaces publics, seul ou collectivement, dans l'idée de rendre les rues plus propres.

Climatosceptique : se dit d'une personne ou d'un groupe qui nie ou minimise l'origine humaine du réchauffement climatique, voire le réchauffement lui-même.

Confinement : situation d'une population qui se retrouve enfermée par précaution pour réduire le contact avec un danger extérieur, comme des produits toxiques, nucléaires, ou encore des maladies.

Couche d'ozone : couche de l'atmosphère terrestre qui protège des rayons ultraviolets du soleil. Les « trous dans la couche d'ozone » sont provoqués par la présence de gazs, notamment produits par l'homme. Ils contribuent au réchauffement climatique.

Décroissance : ensemble de recommandations visant à stopper la croissance économique telle qu'elle est conçue aujourd'hui, à cause de son impact négatif sur l'environnement et des inégalités qu'elle contribue à créer.

Développement durable : développement qui répond aux besoins du présent sans compromettre la capacité des générations futures de répondre aux leurs. Son application concrète tend à favoriser les intérêts économiques au détriment des ressources naturelles

Ecosystème : ensemble formé par un milieu naturel et les êtres qui y vivent dans un équilibre soumis aux influences extérieures telles que les activités humaines

Effet de serre : phénomène naturel de réchauffement de l'atmosphère pouvant contribuer à faire augmenter drastiquement les températures au sol lorsque des gazs polluants dits « à effet de serre » viennent perturber ce processus.



>> **Énergies renouvelables** : énergie dérivée de sources qui n'affaiblissent pas le stock de ressources naturelles et ne détruisent pas l'environnement contrairement aux énergies non renouvelables.

Empreinte carbone : volume de gaz à effet de serre (notamment de CO₂) émis par l'homme en fonction de son mode de vie plus ou moins polluant.

Grève climatique/Marche pour le climat : mouvement citoyen pouvant avoir lieu dans différents pays du monde et visant à faire pression sur les dirigeants mondiaux pour qu'ils luttent efficacement contre le réchauffement climatique.

Jour du dépassement : date à laquelle l'humanité aura dépensé l'ensemble des ressources que la Terre peut régénérer en un an.

Marée noire : pollution des rivages due au pétrole ou au mazout provenant d'un navire transporteur ayant subi une avarie.

Militant climatique : individu agissant pour la cause climatique par des actions d'ampleur variable envers les décideurs politiques et les entreprises.

Monsanto : entreprise américaine spécialisée dans les biotechnologies agricoles telles que les pesticides. Elle est connue pour son produit RoundUp, très contesté car élaboré à base de glyphosate. Elle fut rachetée en 2018 par l'entreprise pharmaceutique Bayer.

Obsolescence programmée : stratégie industrielle visant à réduire la durée de vie d'un produit (par exemple de l'électroménager) afin d'en augmenter la fréquence de remplacement.

Pandémie : épidémie qui touche un grand nombre de personnes dans une région géographique très étendue

Permaculture : la permaculture est une démarche écologique éthique visant à construire des habitats humains et des jardins durables et à vivre en imitant le fonctionnement de la nature.

Plan d'urgence pour le climat : plan et mesures mis en place pour répondre à l'urgence climatique. Il concerne autant les entreprises que les institutions et les citoyens.

Résilience : capacité d'un écosystème ou d'un groupe d'individus (population, espèce) à se rétablir après une perturbation extérieure (incendie, tempête, défrichage, etc.).

Transition écologique : passage du mode actuel de production et de consommation à un mode plus écologique, nécessitant changement de modèle économique et social et un arrêt progressif de l'utilisation de ressources non renouvelables.

Tri sélectif : actions consistant à séparer et récupérer les déchets selon leur nature et leur composition afin de mieux les recycler par la suite. Cela permet de réduire la pollution car les matériaux bénéficient la plupart du temps d'une seconde vie.

7. PISTES DE RÉPONSES

Dessin de O-Sekoer page 8

- Identifie les symboles utilisés dans ce dessin et déduis en qui est le personnage qui porte le cercueil. Sur ce dessin, on observe le cercueil et la faux, qui sont des symboles de la mort. Ainsi, on peut en déduire que le personnage qui porte le cercueil est la Mort, généralement représentée comme un personnage portant une grande robe noire et tenant une faux.
- De quoi est fait le cercueil ? Le fond du cercueil s'assimile à un désert, un morceau de terre en proie à la sécheresse.
- De quelle figure de style s'agit-il ici ? Il s'agit d'une personnification de la Mort mais également d'une comparaison et d'un rapprochement entre la sécheresse ou la détérioration des conditions climatiques et la mort.
- D'après toi, quel est le message que veut faire passer le dessinateur ? Le dessinateur veut faire comprendre à ses lecteurs que le réchauffement climatique peut entraîner la mort des Hommes.

Dessin de Hall (États-Unis) page 9

- Quel est l'animal en jaune ? Quel est son rôle dans la nature ? Explique pourquoi le dessinateur a choisi de représenter cet insecte en particulier. L'animal en jaune est une abeille. Le dessinateur a décidé de représenter cet insecte car les abeilles sont en voie de disparition, ce qui est une catastrophe pour la planète voire même pour la survie humaine puisque ce sont les abeilles qui participent principalement à la pollinisation et la reproduction des fleurs et végétaux.
- Pourquoi l'abeille porte-t-elle un masque à gaz ? L'abeille porte un masque à gaz pour se protéger des pesticides. Ceci fait écho à la fragilité de cette espèce et au caractère toxique et nocif des pesticides pour la biodiversité.
- À quel type d'agriculture ce dessin fait-il

référence ? Justifie ta réponse en identifiant les symboles présents sur le dessin. Ce dessin fait référence à l'agriculture intensive, qui fait très souvent appel aux pesticides et autres produits chimiques pour maximiser la production. Dans ce dessin, on retrouve plusieurs symboles de cette agriculture intensive : le placement très linéaire des plantations, le véhicule, et le camion portant l'inscription « Monsanto ». « Monsanto » est une entreprise spécialisée dans les biotechnologies agricoles : elle fabrique de nombreux pesticides et OGM. Elle est principalement connue pour son irrespect des normes et des réalités écologiques.

Dessin de Willis from Tunis (Tunisie) page 12

- Quels éléments du dessin de Willis from Tunis font référence à l'affiche et permettent de les rapprocher ? Le chat de Willis porte le même foulard rouge à pois blancs noués sur la tête et fait le même geste d'exhibition de son muscle que la femme dessinée sur l'affiche de propagande de 1943.

Dessin de Elchicotriste (Espagne) page 13

- Identifie trois éléments constitutifs du stéréotype du « Français » présents dans ce dessin. Les trois éléments constitutifs du stéréotype du « Français » présents dans ce dessin sont la baguette, la marinière et la Tour Eiffel.

Dessin de Chappatte (Suisse) page 14

- Quelle expression est ici mise en image par le dessinateur Chappatte ? Que signifie-t-elle ? L'expression imagée est « faire l'autruche », qui désigne un comportement consistant à ne pas regarder un problème pourtant bien réel. Sur ce dessin c'est un char turc qui s'est transformé en autruche, et qui a planté son cou dans le sable. En arrière plan, une ville est en flamme. Elle est

identifiée par un panneau : il s'agit de Kobani, qui se trouve à la frontière entre la Syrie et la Turquie. Cette ville a été attaquée en 2014 par les combattants de l'organisation État islamique mais arduement défendue par les Kurdes de Syrie. Depuis, elle reste un lieu de combat entre les membres de Daech (acronyme arabe correspondant à l'organisation État islamique en Irak et au Levant) et les Kurdes.

Panneau 1

Dessin de Ares (Cuba)

- Quels sont les 3 éléments représentés sur ce dessin ? Les éléments représentés sur ce dessin sont : la feuille d'arbre, le cœur et les vaisseaux sanguins qui peuvent également représenter les nervures de la feuille.
- En quoi ce rapprochement entre nature et organes vitaux fait-il référence à l'urgence écologique? Le dessinateur fait le lien entre vie et nature : si la nature est en danger à cause du réchauffement climatique, les vies humaines, animales et végétales le sont également.

Panneau 2

Dessin de Riber (Suède)

- Quel animal est représenté sur ce dessin ? Il s'agit d'un ours polaire.
- Que porte-t-il sur la tête? Pourquoi ? Il porte un sombrero sur la tête, c'est un chapeau mexicain qui sert à protéger du soleil.
- Quels sont les éléments faisant référence au réchauffement climatique sur ce dessin ? Analyse la mise en scène. Le sombrero sur l'ours polaire est un oxymore qui fait référence au réchauffement climatique. De plus, le soleil tape sur l'ours et son morceau de glace.
- Qu'est devenu l'habitat naturel de cet ours polaire ? Imagine ce qu'il va se passer après. Normalement, les ours polaires habitent la banquise. Néanmoins, avec la présence du soleil on peut imaginer que le réchauffement climatique a fait fondre l'habitat naturel de cet ours. Il cherche alors à trouver un nouvel endroit où vivre en

pagayant. Mais on peut imaginer que le petit bout de glace sur lequel il navigue va fondre également, ce qui met en danger sa survie car les ours polaires sont faits pour vivre dans des glaciers.

Panneau 3

Dessin de Boligán (Mexique)

- Que fait le personnage représenté sur ce dessin ? Le personnage cherche à couper l'arbre.
- De quoi est faite sa hache? Sa hache est faite de feu.
- Reconnais-tu le sigle dessiné sur son dos ? Selon toi, que signifie-t-il ? Déduis en le message que veut faire passer le dessinateur et compare ta réponse à celles de tes camarades. Il s'agit du sigle du dollar, la monnaie américaine. Le dessinateur cherche à sensibiliser ses lecteurs à la déforestation massive pour faire du profit économique.

Panneau 4

Dessin de Glez (Burkina Faso)

- Que représente la main sur les deux images ? Analyse la façon dont elle est représentée et la situation à laquelle elle fait écho. Dans ces deux images, la main est symbole de détresse : on imagine bien que les personnes à qui appartiennent ces mains sont en danger. Elles font référence aux dégâts humains causés par le réchauffement climatique qui force des populations à migrer. Néanmoins, les conditions dans lesquelles ces personnes quittent leur lieu de résidence sont tout aussi dangereuses et ne garantissent pas leur survie.
- Analyse les différences et les ressemblances entre les images de droite et de gauche. Dans les deux dessins, la main se noie. Dans un cas la main se noie dans l'eau de la mer, dans l'autre dans la sécheresse du désert.
- À quels événements les deux images font-elles référence ? Ces images font référence aux morts en mer dues aux migrations forcées par la détérioration des conditions écologiques. Le réchauffement climatique est, lui aussi, un danger pour la vie humaine.

• « To emigrate... or not to emigrate » est une reprise d'un vers célèbre. Quelle est la version originale de cette phrase ? Quel en est l'auteur ? Dans quelle œuvre peut-on la retrouver ? Il s'agit d'une reprise du vers célèbre « To be or not to be », la première phrase du monologue du prince Hamlet, personnage éponyme de la pièce de Shakespeare.

• D'après toi, quel message veut faire passer le dessinateur ? Compare ta réponse à celles de tes camarades. Le dessinateur veut faire comprendre à ses lecteurs que le réchauffement climatique est un danger pour les Hommes car il tue. Mais, ce réchauffement entraîne des vagues de migrations forcées vers des pays où le climat y est plus tempéré. Néanmoins, le durcissement des politiques d'immigration dans les pays du Nord – comme en Europe, par exemple – a entraîné la montée des moyens d'immigration clandestins, comme le recours aux passeurs, entraînant également la mort de milliers de personnes en mer pendant la traversée.

Panneau 5

Dessin de Tignous (France)

• Que cherche à faire le panda sur ce dessin ? Quelle est son attitude ? Le panda cherche à empêcher les tanks de détruire la forêt.

• Que symbolisent les tanks et le panda ? Les tanks représentent la déforestation et le panda la nature et la biodiversité.

• D'après toi, quel message veut faire passer le dessinateur ? Compare ta réponse à celles de tes camarades. Le dessinateur cherche à dénoncer la déforestation qui est une menace pour la biodiversité et la survie de certaines espèces animales.

Panneau 6

Dessin de Chappatte (Suisse)

• Comment est représentée la pollution sur ce dessin ? La pollution est représentée par le nuage de fumée.

• En quoi le comportement du personnage est-il paradoxal ? Le personnage se plaint du

réchauffement climatique et des températures élevées. Pour avoir une température plus agréable, il met la climatisation dans sa voiture. Ce comportement est paradoxal car les voitures émettent du CO₂, polluant et de ce fait contribuent au réchauffement climatique. De plus, l'utilisation de la climatisation nécessite de l'essence et donc contribue d'autant plus au réchauffement climatique.

Panneau 7

Dessin de Adène (France)

• Dans quelle position est la planète Terre sur ce dessin ? Sur ce dessin la Terre est en détresse, elle se noie.

• Dans quoi se noie-t-elle ? La Terre se noie dans les déchets.

• À quelle réalité ce dessin fait-il référence ? Ce dessin fait référence à la masse de déchets qui pollue la Terre. En effet, plusieurs millions de tonnes de déchets, notamment plastiques, polluent la Terre. On parle même d'un 6^e continent fait de plastique dans l'océan.

Panneau 8

Dessin de Côté (Canada)

• À quoi le dessinateur fait-il référence ici ? Le dessinateur fait référence à la mondialisation de la production de fruits et légumes et l'importation de denrées venues de l'autre bout du monde.

• Comment la question posée par le client permet-elle de dénoncer le système de distribution des denrées alimentaires dans le monde actuel ? Le client demande si les fruits sont « bios » car il ne souhaite pas consommer de fruits ayant été exposé aux pesticides, par exemple, et espère que ces fruits ont été cultivés dans un champ respectueux de l'environnement. Néanmoins, on observe que l'empreinte carbone de ces fruits est multipliée non pas par la manière dont ils ont été cultivés mais par leur voyage.

• Quel est l'impact de l'importation de masse sur les producteurs locaux ? Les fruits et légumes importés de loin sont souvent cultivés de manière intensive et

vendus à des prix réduits ce qui impacte le marché des petits producteurs locaux, obligés de vendre leurs produits à des prix plus élevés ou bien de les exporter et ainsi de contribuer à la pollution par les moyens de transport.

Panneau 9

Dessin de Soulié (France)

- À quelle conférence mondiale ce dessin fait-il référence? En t'appuyant sur le texte de l'exposition et sur tes connaissances, explique ce qu'est la COP, qui elle réunit, quels sont ses objectifs... Le dessin fait référence à la COP23, la 23^e conférence internationale sur le climat qui s'est tenue à Bonn en Allemagne en novembre 2017. Lors de ces conférences, les représentants de 195 états se réunissent pour prendre des mesures pour lutter contre le réchauffement climatique.
- Selon toi, la réponse des personnages à la question « Comment sauver la planète » est-elle efficace ? Elle n'est pas efficace puisqu'elle ne propose aucune action concrète.
- Par quel procédé le dessinateur a-t-il cherché à dénoncer le comportement des grands leaders mondiaux par rapport à la question du réchauffement climatique ? En utilisant l'humour, le dessinateur se moque des représentants mondiaux et de leur incapacité à s'accorder sur des politiques efficaces de lutte contre le réchauffement climatique qui serviraient le bien commun.

Panneau 10

Dessin de Pov (Madagascar)

- Quel procédé humoristique le dessinateur utilise-t-il pour sensibiliser ses lecteurs à l'action pour protéger la planète ? Dédus en le message que veut faire passer le dessinateur. Le dessinateur utilise le ridicule pour sensibiliser ses lecteurs. En effet, l'eau est vitale et doit être préservée pour ne pas être gâchée.
- Connais-tu d'autres gestes à adopter quotidiennement pour économiser l'eau et préserver la planète ? On peut éteindre le robinet quand on ne l'utilise pas, on peut prendre des douches plutôt que des bains...

Activité « Dessin sans bulle » page 29



Activité « Dessin sans titre » page 30





En accompagnement de l'exposition
« Dessine-moi l'écologie », le dossier pédagogique
s'adresse aux professionnels de l'éducation et propose :

une sélection d'outils de lecture
du dessin de presse ;

des exemples d'exercices et de séquences
pédagogiques pour approfondir les thèmes
abordés par l'exposition ;

des ressources complétant l'exposition
(témoignages de dessinateurs, etc).

Les notions abordées conviennent d'être approfondies
et adaptées au niveau du public jeune auquel
il s'adresse par le professionnel de l'éducation.



Cartooning for Peace

12, cité Malesherbes

75009 Paris

contact@cartooningforpeace.org

www.cartooningforpeace.org

AVEC LE SOUTIEN DE

